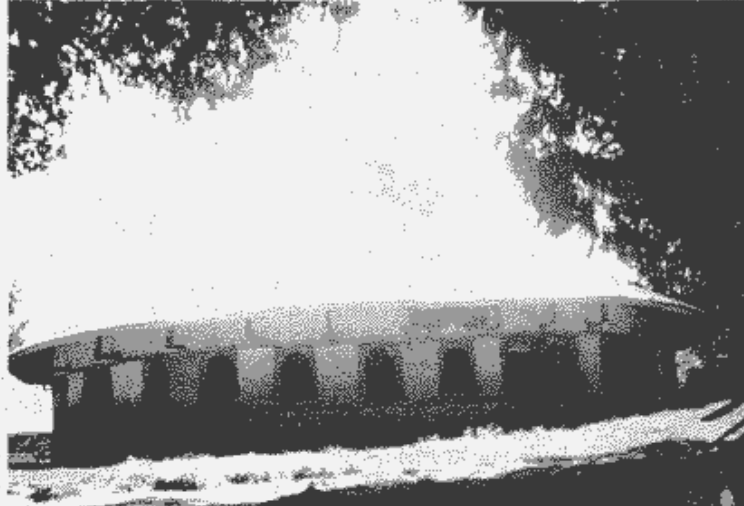


የርዕሰ አድባራት ዙር አባ አረጋዊ ጳጳረ ኦርቶዶክስ ኦርቶዶክስ ገዳም ታሪክ

በማኅበረ ቅዱሳን የገዳማት፣የአድባራትና የአብነት ትምህርት ቤቶች መርጃና ማቋቋሚያ ን/ክፍል
 |ቴዎድሮስ ተስፋዬና ሒሩት በቀለ/

ከወግሊ /ግሊ/ መንደር በስተ ምሥራቅ የገሊላ ተራራ ዙሪያውን ላሉት ሾጣጣ የድንጋይ ቋጥኞች እና ሀንሰለታማ ተራሮች አባወራ መስሎ ከመካከላቸው ተኮፍ ሷል። የገሊላ ተራራ በደቡብ ጉንደር መስተዳደር ዞን በላይ ጋይንት ወረዳ ዙር አባ ተብሎ ገበሬ ማንበር ፣ ከባህር ጳጳር ወደ ገፋሽ መውጫ በሚወስደው መንገድ 150 ኪሎ ሜትር ላይ ከምትገኘው ሀግሊ /ግሊ/ መንደር በስተ ምሥራቅ ይገኛል። ከ ሀግሊ መንደር ወደ ተራራው በሚወስደው የአንድ ሰዓት ተኩል የእግር መንገድ ገፋሽ ቀኝ የተተኩሉት የባሕር ዛፎች ለመንገደኞች የተዘጋጁ ጥላሞች ይመሰላሉ። በአንጻሩ ደግሞ ትንሽ አለፍ እንዳሉ ወጣጠውና ድንጋያማው መንገድ እንደ ምሰሶ ቀጥ ያለውን ተራራ ለመውጣት የሚደረገውን የእግር ጉዞ ፈታኝ ያደርገዋል። እግዚአብሔር ለትዳሳኑ በእት እንዳሆነ ከሰማይ ዝቅ ከመሬት ከፍ አድርጎ ያዘጋጀው ዝቅ ሥፍራ ጌታችን መድኃኒታችን ኢየሱስ ክርስቶስ በዕለተ ግርብ በተሰቀለ ጊዜ መልአኩ ቅዱስ ዑራኤል ደሙን በጸዋ ሲረዋ የበረከቱ ተካፋይ ሆኖአል። ለዚህም ነበር መልኩ ቅዱስ ዑራኤል ለእኩን አረጋዊ እና ለትዳሳኑ ያሬድ በጣና ደሴት ላሉ «በጊምድር ወደተባለው ሀገር ሂዱ በዚያ ጌታችን መድኃኒታችን ኢየሱስ ክርስቶስ በደሙ የዋጁት ደብር አለች» ያላቸው።



ዙር አባ አረጋዊ ጳጳረ ኦርቶዶክስ ገዳም ቤተክርስቲያን

የትዳሳኑ ቁርቆሰን ቤተ ክርስቲያን እንጸው እያገለገሉ ላሉ መልአኩ ቅዱስ ዑራኤል ተገልጸዋቸው። «ወደ በጊምድር /ጉንደር/ ሂዱ። ከዚያች በጌታችን በኢየሱስ ክርስቶስ ደም የባረከደች የማላያችሁ አነስተኛ ተራራ አለችና በርስዋ ላይ አምላክን በወለደች በእመቤታችን በድንጋል ማርያም ስም ቤተ ክርስቲያን ሥፍራ አላችው» (ድርሳኝ ኡራኤል)

ከዚያ ሦስቱም ተነሥተው ጨፋ የተባለውን ትልቅ ወንዝ ተሻግረው በተራራው አካባቢ ደረሱ። ነገር ግን ተራራውን ማግኘት ስላልቻሉ በፍልጋ ዋሉ። ጊዜው ስለመሸም በዚያው አረፉ። በመጨረሻ የገሊላን ተራራ ሲመለከቱ ይህ መሆን አለበት በማለት ወደ ተራራው ሊወጡ ቢያቸው ለገሊላው ቀጥ ያለ ገደል ሆኖ አገኙት። በጣና ደሴት የተገለጸባቸው መልአኩ ቅዱስ ኡራኤል «ዙር አባ ወደ እርሷም ትወጣ ዘንድ በምሥራቅ በኩል ተራራዋን ዙር አስቀድሜ በባሕር ጣና ደሴት የነገርኪችሁ ተራራ ይህች ናትና» አላቸው። በተጨማሪም «ለልጆችህ ማደሪያ አድርጋት፤ እንደ ክርስቶስ ወንጌል ሥርዓት ይህችን ቤተክርስቲያን በመንፈስ ቅዱስ ለምትወልዳቸው ልጆችና ለአንተ ጭምር ርስት እድርጉ ሰጥቷችኋልና።» (ድርሳኝ ኡራኤል/ አላቸውና በስተ ምሥራቅ ሲሆኑ ዕውቀት የተባለ ነጭ ሐረግ ከተራራው ወደ መሬት ተንጠልጥሎ አግኝተዋል። በሐረጉ ላይ አረጋዊ እና ቅዱስ

ያሬድ ወደ ተራራው ሲወጡ እሄ ገብረ መስቀል ግን ድንኳን ተከለው ከተራራው ሥር አረፉ። በታውሀዙር አባ የተባለውን ስምሄ ያገኘው ከዚህ የተነሳ ሲሆን እሄ ገብረ መስቀል ያረፉበት ቦታ ደግሞ እሄ ከተማ እየተባለ እስከ ዛሬ ድረስ ይጠራል። ጳጳሩ አባት አቡነ አረጋዊ እና ቅዱስ ያሬድ ተራራው ላይ ሲወጡ ከተራራው አናት ላይ የተነጠፈ ሰፊ ለም ለም መስክ አገኙ። ይህ ቦታ ሰማያዊ እንጂ ምድራዊ

ብቻ አይደለም በማለት ጳጳሩ ኦርቶዶክስ ገዳም ብለውታል። የያዙትን ጸላት በሐር ድንኳን ውስጥ አሳርፈው ሰብሌ ይዘው ሲጸልዩ መልአኩ ቅዱስ ኡራኤል ጉበት መና ወይን ሕይወት ይመጣቸው ነበር። በሃያ አንደኛው ቀን በሃስተኛው ሰባሌ/ እሄ ገብረ መስቀል ካረፉበት ከተራራው ሥር ወደ ተራራው ለመውጣት ፈልገው መውጫ አጥተው ሲጨነቁ ጳጳሩ አባታችን አቡነ አረጋዊ ከተራራው አናት ላይ ሆነው አደዋቸው። አባታችን ተራራውን በመስቀላቸው ባረ ኩት። ከዙለት ተወንጥቆ ከመሬት ወደ ተራራው ሊያወጣ የሚችል እንድት ሰብ በቻ የሚያሳልፍ ሠርጥ መንገድ ተከ ፈተላቸው። እሄ ገብረ መስቀልም በዚያ ሠርጥ በኩል ወደ ተራራ ወጥተዋል።

ከዚህ በኋላ ለምስት ዓመት እሄ ገብረ መስቀል ሕንጻ ቤተ ክርስቲያን ሲያሠሩ፣ ጳጳሩ አባታችን አቡነ አረጋዊ ሕገ ቤተ ክርስቲያን እና ሥርዓተ ምን ኩስና ሲያስተምሩ፣ ቅዱስ ያሬድ ዝማሬ መሞሥዕትን በዜማ እየደረሰ ሲያስተምር ቆይተዋል። በመጨረሻም ጳጳሩ አቡነ አረጋዊ ስድስት መቶ አርባ /640/ ማኅበረ መንግሥት ሰብሰበው አቡነ ዮሐንስ የሚባሉ አባት ሰይሙው ሦስቱም ወደ አክሱም ደብረ ሐዊ ወደ ምትባል አገር ሄደዋል።

በግራኝ መሐመድ ጊዜ /1521 ዓ.ም./ ገዳሙ እስከ ግራኝ መሐመድ /1521 ዓ.ም./ ጥፋት ድረስ በብዙ ነገሥ

የገዳሙ አመሠራረት

በደብረ ጳጳር በአታቸው የሚታወቁት ጳጳሩ አባት አቡነ አረጋዊ በዚህ በገሊላ ተራራ ላይም ተመሳሳይ ታሪክ አላቸው። ዘመኑ በስድስተኛው ክፍለ ዘመን በንጉሠ በእሄ ገብረ መስቀል /523-537 ዓ.ም./ ዘመን መንግሥት ነው። ጳጳሩ አባታችን አቡነ አረጋዊ፣ ቅዱስ ያሬድ እና እሄ ገብረ መስቀል ከአክሱም ተነሥተው ጣና ሐይቅን እና ደሴቱን ለመጉባት ተንዘው ነበር። በዚያ

16

የርዕሰ አድባራት ዙር አባ...

ህገጽ 18 የቦሪ/ እንኳን የቡጌ አድራጊዎች ልገሳ ቢደረግላትም እሁን ካለው የተማሪዎች ቁጥር ጋር ባለመመጣጠኑ እና ሕንጻው ለረጅም ዓመታት እድሳት ስላል ተደረገሰት እየፈራረሰ ነው። እንዲሁም ለተማሪዎች የሚያስፈልጉ ዕቃዎች/መንገድ የማብሰያ እቃዎች የመሳሰሉት/ ባለ መሟላታቸው ለተለያዩ ችግር ተጋልጠዋል።

ቤተክርስቲያናችን ጥንታዊነቷን ከምታስመስክርበት ነገሮች ዋናዎቹ ቀደምትነት ያላቸው ገጻማት እና አድባራት፣ በውስጣቸው ያለው ንዋየ ቅድሳት እና ታሪካቸው መሆኑ ይታወቃል። ከተመሠረተ 1400 ዓመት አካባቢ ያስቆጠረው የጽርጌ እርዳም ዙር አባ አረጋዊ ገጻምም ከነዚህ ውስጥ የሚጠቀስ ነው። በውስጡ ባሉት ንዋየ ቅድሳት እና ቅርሳ ቅርስ፣ በቤተክርስቲያኑ ሥራት እና በታሪኩ ቀደም ብለው የነበሩ አባቶችን እምነት እና ጽናት የሚያሳዩው ይህ ገጻም ዛሬ ያለበት ሁኔታ እጅግ በጣም አሳሳቢ ነው። ቀደም ብለው የነበሩ አገልጋይ መነኮሳት ይተዳደሩ በት የነበረው መሬት በመወሰዱ ለረገብ መጋ ለጣቸው፣ የአብነት መምህራን እና ተማሪዎች በተለያዩ ችግሮች መበተናቸው የዛሬውን የቤተ ክርስቲያን ተረካቢ ትውልድ የሚላ ሳፍር ነው። ምንም እንኳን በከተማው እና በአንዳንድ ገጠር አካባቢ አዳዲስ አብያተ ክርስቲያናት መታነጻቸው እና በአዲስ መልክ መሠረታቸው የሚያበረታታ ቢሆንም አባቶቻችን ያላቸውን ሁሉ ሠጥተው ያቆዩልንን ታሪካዊ እና ጥንታዊ ገጻማት እና አድባራት ከክቅርሶቻቸው ጠብቀን የማቆየትም ሃይማኖታዊ ግዴታችንን መዘንጋት የለብንም። ለዚህ ገጻም በማገበረ ቅዱሳን የገጻማት የአድባራትና የአብነት ት/ቤቶች መርጃና ማቋቋሚያ ንፁህ ክፍል ወደፊት ራሱን ችሎ መተዳደር የሚያስችል ፕሮጀክት ተቀርጾለት የቡጌ አድራጊዎችን ልገሳ በመጠበቅ ላይ እንደሆነ ለመግለጽ እንወዳለን። ረድኤተ እግዚአብሔር አይለየን

ዋቤ መጻሕፍት

1. የኢትዮጵያ ቤተክርስቲያን ታሪክ ዕድገትና ነጻነት፣ በኃይለ ሥላሴ ንጉሠ ነገሥት ጥቅምት 15 ቀን 1934 ዓ.ም. ፣ አዲስ አበባ
2. ድርሳኔ አራጌል ግንቦት፣ 1991 ዓ.ም. አዲስ አበባ
3. ታሪክ ነገሥት